



สิ่งปลูกสร้าง ๑๐ หมู่บ้าน หมู่ที่ ๑ - ๑๐ ตำบลโพนทอง เทศบาลตำบลโพนทอง อำเภอเมืองกาฬสินธุ์ จังหวัดกาฬสินธุ์

LTaxGIS พัฒนาจากโปรแกรม QGIS โดยกรมส่งเสริมการปกครองท้องถิ่น

โครงการ แกะไข การแสดงผล ชั้นข้อมูล ตั้งค่า ส่วนเสริม เชิงเส้น เชิงภาพ ฐานข้อมูล เว็บ การจัดทำแผนที่ภาคี ประมวลผล

Layers Panel

- grid_4000 [23]
- grid_1000 [0]
- 05-ชั้นข้อมูลเขต (Zone) [6]
- owner_land (1) land None
- 06-ชั้นข้อมูลเขตย่อย (Block) [68]
- 07-ชั้นข้อมูลรูปแปลงที่ดิน
- 01.2-ชั้นข้อมูลลักษณะ อปท. [0] แปลงที่ดิน. kml แปลงที่ดิน Polygon parcel
- ชั้นข้อมูลไฮสโตนซ์
- 01.1-ชั้นข้อมูลแนวเขต อปท. [1]
- GoogleTMS
- block
- 46010016

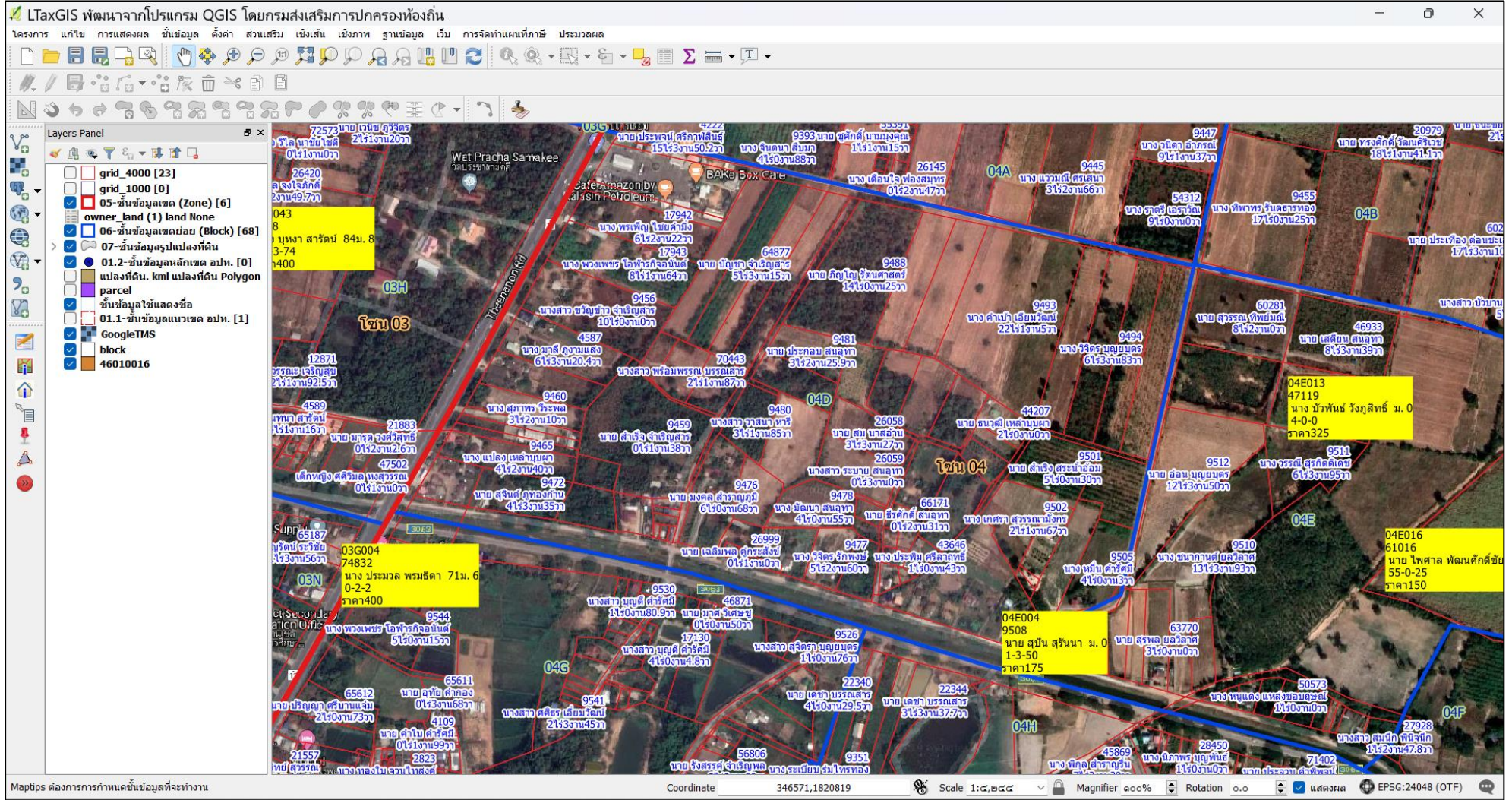
Maptips ต้องการการกำหนดชั้นข้อมูลที่ทำงาน

Coordinate 346254.8,1820639.9 Scale 1:๒,๖๒๒ Magnifier ๑๐๐% Rotation ๐.๐ แสดง EPSG:24048 (OTF)

13:07



สิ่งปลูกสร้าง หมู่ที่ ๙ ตำบลโพนทอง เทศบาลตำบลโพนทอง อำเภอเมืองกาฬสินธุ์ จังหวัดกาฬสินธุ์





สิ่งปลูกสร้าง หมู่ที่ ๘ ตำบลโพนทอง เทศบาลตำบลโพนทอง อำเภอเมืองกาฬสินธุ์ จังหวัดกาฬสินธุ์

LTaxGIS พัฒนาจากโปรแกรม QGIS โดยกรมส่งเสริมการปกครองท้องถิ่น

โครงการ แก้ไข การแสดงผล ชั้นข้อมูล ตั้งค่า ส่วนเสริม เชิงเส้น เชิงภาพ ฐานข้อมูล เริ่ม การจัดทำแผนที่ ประมวลผล

Layers Panel

- grid_4000 [23]
- grid_1000 [0]
- 05-ชั้นข้อมูลเขต (Zone) [6]
- owner_land (1) land None
- 06-ชั้นข้อมูลเขตย่อย (Block) [68]
- 07-ชั้นข้อมูลรูปแปลงที่ดิน
- 01.2-ชั้นข้อมูลหลักเขต อปท. [0]
- แปลงที่ดิน. kml แปลงที่ดิน Polygon parcel
- ชั้นข้อมูลไฮแสงซิง
- 01.1-ชั้นข้อมูลแนวเขต อปท. [1]
- GoogleTMS
- block
- 46010016

Coordinate 346856,1822363 Scale 1:1,244 Magnifier ๑๐๐% Rotation ๐.๐ แสดงผล EPSG:24048 (OTF)



สิ่งปลูกสร้าง หมู่ที่ ๓ ตำบลโพนทอง เทศบาลตำบลโพนทอง อำเภอเมืองกาฬสินธุ์ จังหวัดกาฬสินธุ์

LTaxGIS พัฒนาจากโปรแกรม QGIS โดยกรมส่งเสริมการปกครองท้องถิ่น

โครงการ แก้ไข การแสดงผล ขั้ข้อมูล คำสั่ง ส่วนเสริม เชิงเส้น เชิงภาพ ฐานข้อมูล เริ่ม การจัดทำแผนที่ภาษี ประมวลผล

The screenshot displays the LTaxGIS application window. The main area shows an aerial map with red-outlined land parcels. A yellow box highlights parcel 02A003 with details: 16619, มนจ. กาฬสินธุ์โฉมเดอร 359/2ม. 17, 32-0-56.8, ราคา840. Other parcels are labeled with owner names and land area (e.g., 21018, 17132, 59744, 44422, 59743, 59741, 59742, 61702, 61708, 68905, 68911, 59739, 68902, 68903, 68897, 45382, 16620, 72145, 46127, 65129, 65131). The left sidebar contains a 'Layers Panel' with various map layers like 'grid_4000', 'grid_1000', '05-ชั้นข้อมูลเขต (Zone)', 'owner_land', '06-ชั้นข้อมูลเขตย่อย (Block)', '07-ชั้นข้อมูลรูปแปลงที่ดิน', '01.2-ชั้นข้อมูลหลักเขต อปท.', 'แปลงที่ดิน. kml แปลงที่ดิน Polygon parcel', 'ชั้นข้อมูล ใช้แสดงชื่อ', '01.1-ชั้นข้อมูลแนวเขต อปท.', 'GoogleTMS', 'block', and '46010016'. The bottom status bar shows 'Coordinate 347902.1,1823204.0', 'Scale 1:๒,๖๒๒', 'Magnifier ๑๐๐%', 'Rotation ๐.๐', and 'EPSG:24048 (OTF)'.

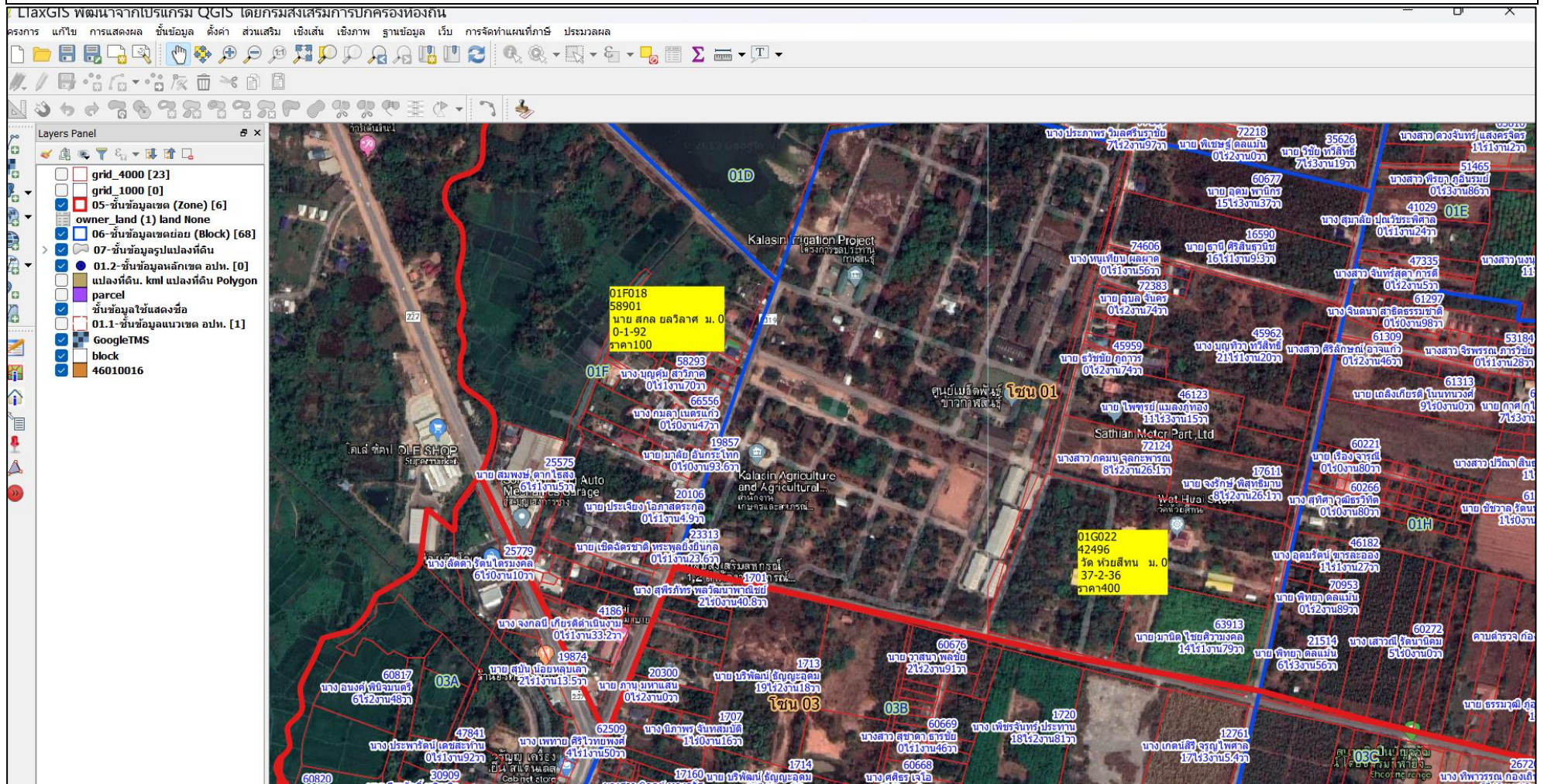
Layers Panel

- grid_4000 [23]
- grid_1000 [0]
- 05-ชั้นข้อมูลเขต (Zone) [6]
- owner_land (1) land None
- 06-ชั้นข้อมูลเขตย่อย (Block) [68]
- 07-ชั้นข้อมูลรูปแปลงที่ดิน
- 01.2-ชั้นข้อมูลหลักเขต อปท. [0]
- แปลงที่ดิน. kml แปลงที่ดิน Polygon parcel
- ชั้นข้อมูล ใช้แสดงชื่อ
- 01.1-ชั้นข้อมูลแนวเขต อปท. [1]
- GoogleTMS
- block
- 46010016

Coordinate 347902.1,1823204.0 Scale 1:๒,๖๒๒ Magnifier ๑๐๐% Rotation ๐.๐ แสดงผล EPSG:24048 (OTF)

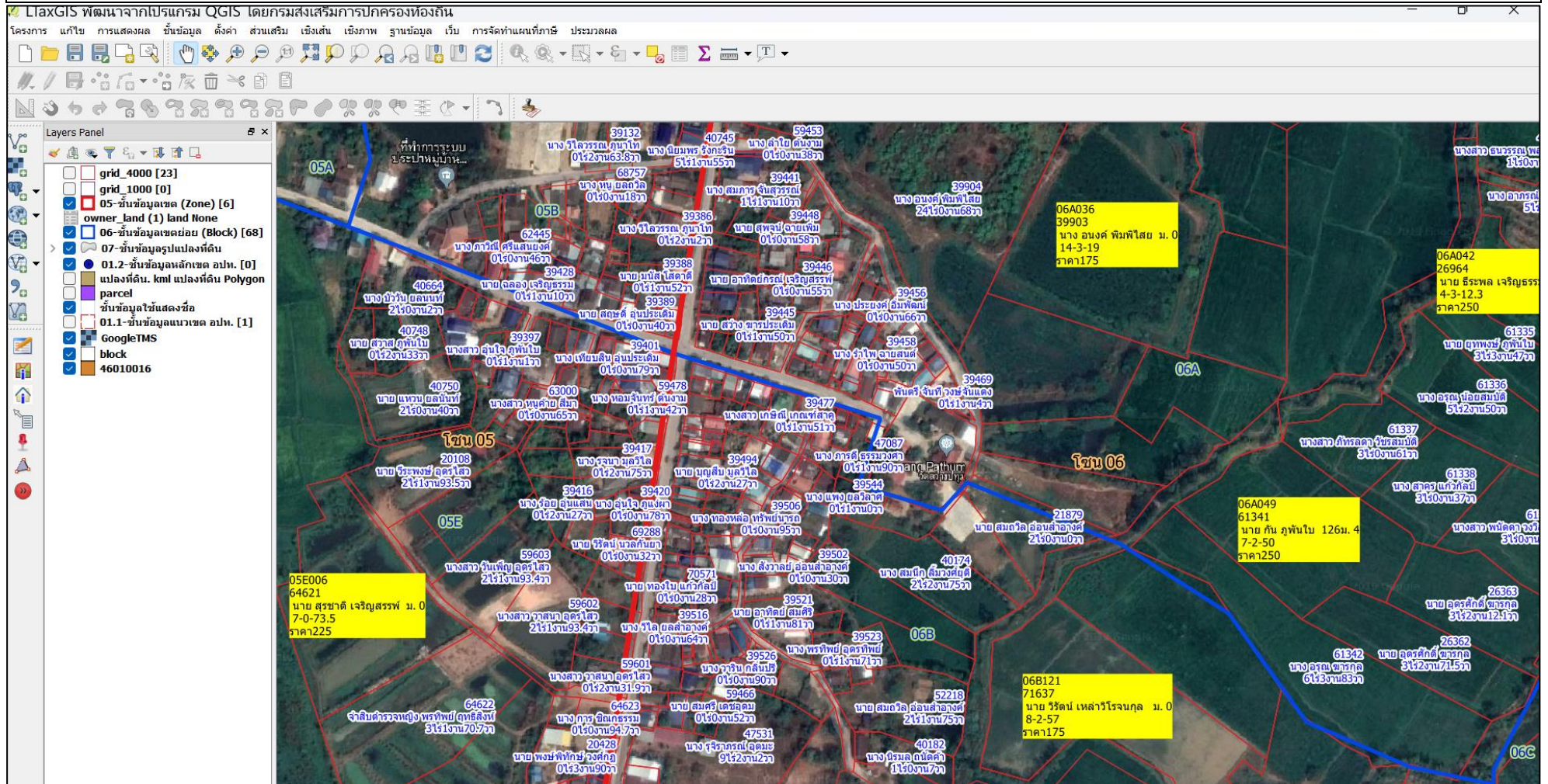


สิ่งปลูกสร้าง หมู่ที่ ๒ ตำบลโพนทอง เทศบาลตำบลโพนทอง อำเภอเมืองกาฬสินธุ์ จังหวัดกาฬสินธุ์





สิ่งปลูกสร้าง หมู่ที่ ๔, ๕ ตำบลโพนทอง เทศบาลตำบลโพนทอง อำเภอเมืองกาฬสินธุ์ จังหวัดกาฬสินธุ์





สิ่งปลูกสร้าง หมู่ที่ ๒, ๗ ตำบลโพนทอง เทศบาลตำบลโพนทอง อำเภอเมืองกาฬสินธุ์ จังหวัดกาฬสินธุ์

